

RESTAURÁLÁSI DOKUMENTÁCIÓ

A **TOLDI GYÖRGY** (Ltsz.: 73.1) és **TOLDINÉ** (Ltsz.: 73.2) BÁBFIGURÁK
FA és FÉM
TÁRGYALKOTÓ RÉSZEINEK RESTAURÁLÁSA

Tulajdonos: **Országos Színháztörténeti Múzeum és Intézet – Bábtár**

A bábok tervezője: **RÉV ISTVÁN ÁRPÁD**



Készítette: Szabóné Szilágyi Mária Emília restaurátor művész
2020

A műtárgyak leírása

Mechanikus rudasbábok

Leltári szám: Toldi György: 73.1, Toldiné: 73.2

Tervező: Rév István Árpád

Tulajdonos: Országos Színháztörténeti Múzeum és Intézet, 1013 Budapest, Krisztina krt.57.

A műtárgy állapota az átvételkor



Szerkezeti hiányosság, rovarkártevő jelenléte, illetve rágásnyom nem látható a bábokon. Használatból eredő kis mértékű sérülés érte a bábokat.

Felépítésük, mozgató rúdjuk speciális, melyet Rév István Árpád talált ki. A rúd alsó részén lévő kis mozgató billentyűvel lehetővé válik a szemek jobbra-balra mozgatása, és hogy a báb kinyissa a száját, mintha beszélne. A tartó rúd alsó részén lévő kerék pedig lehetővé teszi, hogy a báb előre-hátra billentse a fejét.

A rúd és minden fa alkatrésze jó állapotú, hiánytalan, kicsit szennyezett, zsíros kinézetű. A zsinórok nagy része eredeti, helyenként elszakadt, amit csomózással javítottak.



A bábfigurákat tartó talpak lakkozott fa korongok. A Toldi György bábfigurát tartó korong bükkfából készült, lakkozása visszafogott. A Toldiné bábfigurát tartó korong dióféből készült, lakkozása erősen megkopott.



A fejek szépen vannak faragva, festve, felületük szennyezett, zsíros, helyenként kopott az előadásokon történő „használat” következtében, főleg a kitettebb helyeken.



Az arcok felületén a festés fényes, több helyen lepattogott, elvált a fától. Helyenként a korábbi lepattogott festéket tömítés nélkül átfestették.



A Toldiné bábfigura fején szövetdarabok és ragasztómaradék látható.



A Toldiné bábfigura nyaka eltört. E miatt a fej mozgását illetve a fej tartását biztosító zsinórok kibújtak a helyükről és a fej ennek következtében előre hátra kontrollálatlanul nyaklik. Ez a sérülés nem volt látható a felméréskor a nyakat takaró ruhától.



A figurák kézfeje festett fa, alkarja papír. A ruházat teljesen befedi a bábfigurák karjait. A Toldi bábfigura kezeinek festése sérült, erősen megkopott.





Jobb kezének hüvelyk uja sérült. Feltételezhetően eredetileg két fából készíthették, ami egy sérülés következtében a ragasztásnál kettétört. A különvált részt facsavarral rögzítették vissza a helyére. A sérülés következtében az ujj is kettétört, amit ragasztással javítottak. A festékréteg több helyen lepattogott, elvált a fától.



A Toldiné báb kezeinek festése fényes jellegű, nem repedezett, nem kopott. A jobb kéz ruházathoz illeszkedő része javítva van, kiesik a ruhaujjból. Körbe van tekerve barna ragasztószalaggal.

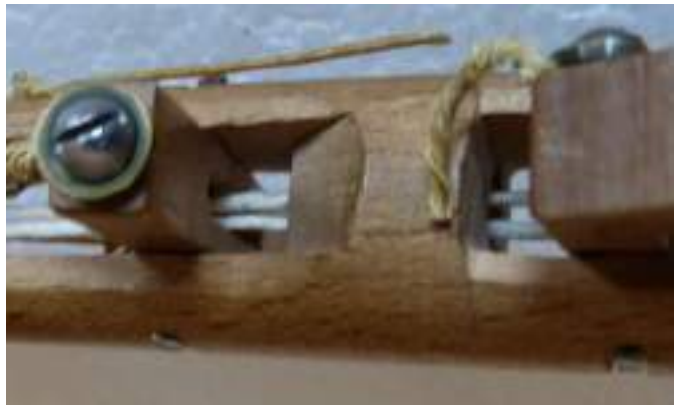


A jobb kéz hüvelyk ujjá szintén elvált a ragasztás mentén, amit csavarral rögzítettek vissza. A rögzítés mentén kis rés, a tenyér részen letört darab miatt hiány keletkezett.

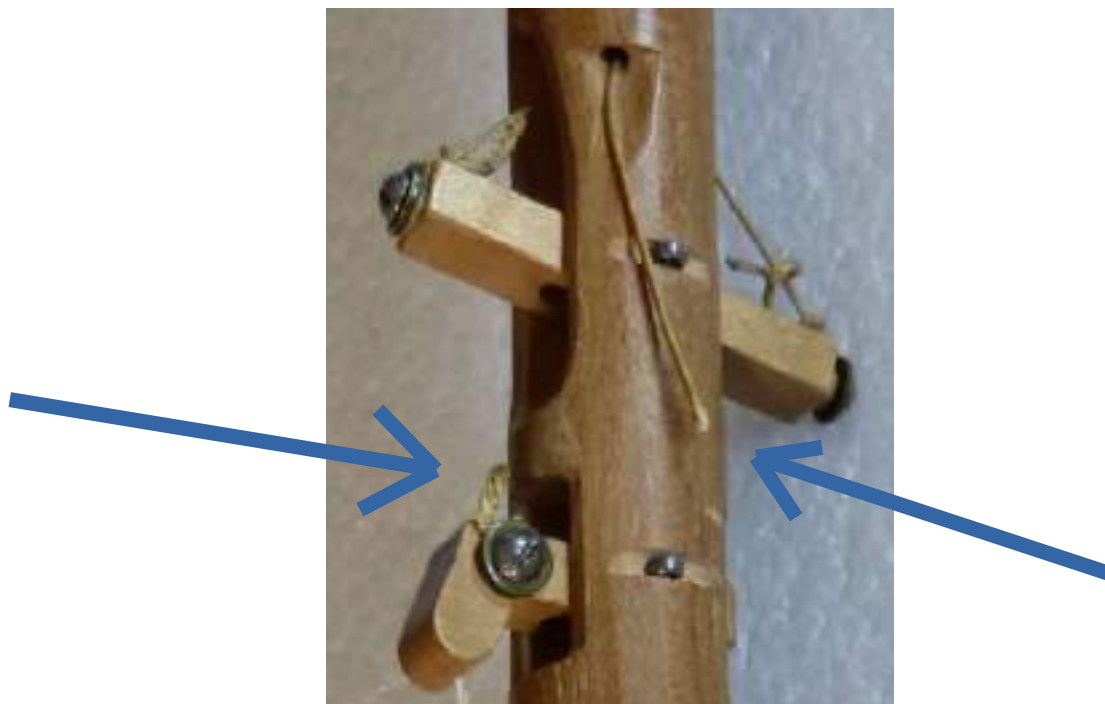
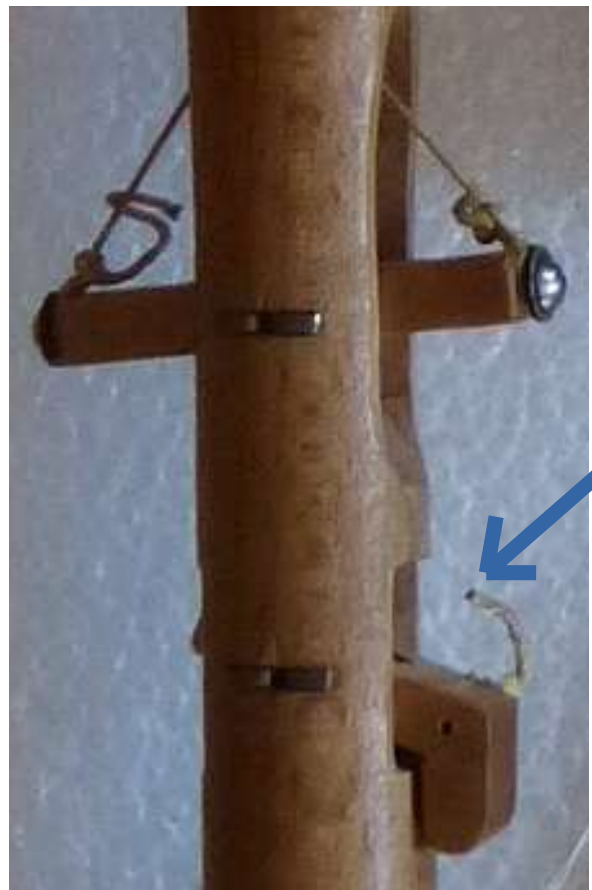




A mozgatózsinórok rögzítését biztosító fémek vasból és acélból, a báb forgatását biztosító tartórúdra szerelt cső rézből készült. A fémek felülete nem korrodálódott szembetűnően.



A Toldi György bábfigura mozgását biztosító rézcsőre kis címkét ragasztottak. A Toldiné bábfigura száját mozgató zsinór elszakadt (kék nyilakkal jelölve).



A báboknak nincsenek lábai. A ruházat alsó része szoknya jellegű, mely alatt a rúdra borulón egy szintén szoknya jellegű zsákba kell belenyúlni s úgy irányítani a figurát. A textil anyagok leválasztását és restaurálását textilrestaurátor művész kollégám Pataki Anikó végezte.

A restaurálás menete

Tisztítás

A natúr fa felületek száraz tisztítását Tikky radírral, majd a nedves tisztítását felületaktív anyaggal (Zsíralkohol-szulfát vizes oldatával nedvesített vattával) végeztem.



A festett fa alkotó elemek tisztítását tisztító próbával kezdtem. A próbához felületaktív anyagot választottam (Zsíralkohol-szulfát vizes oldatával nedvesített vattával) a felületen lévő zsíros szennyeződések eltávolításához. A próba során nem tapasztaltam levérzést.



A Toldiné bábfigura fejéről a textildarabokat és a ragasztómaradékot mechanikusan egy csipesz segítségével leszedtem.



A szemek, szájak, szemöldökök festésére különös gondot fordítva ismét tisztító próbákat végeztem. Ismételten nem tapasztaltam levérzést. Ezután a fejeket is letisztítottam a fent említett felületaktív anyag vizes oldatának segítségével. A fejek csak kis mértékben voltak szennyezettek.



Tisztítás után a festett részeket Paraloid B72 Lakkbenzines oldatával védtem le.

Lakkozott fa talpak zsíros szennyeződését szintén felületaktív anyag vizes oldatának segítségével távolítottam el.



Az acél és vas alkotó elemek tisztítását RO55 rozsdamentesítő és passzíváló szerrel végeztem, ecsettel vittem fel a felületre, ami halvány fekete réteget képezett a felületen és ez által preventív jellegű védelmet is ad. A fémek állapota nem igényelte, hogy acél kefével lekeféljem a felületüket.



A Toldi György bábfigurát forgató réz csőről a papír címkét óvatosan lefejtettem egy hurkapálcika segítségével. A felületen a lefejtés után kis mennyiségű ragasztóanyag maradt. A ragasztóanyagot etanol segítségével távolítottam el.



A réz anyagok nedves tisztítását háztartási foltbenzinnel végeztem. A vattán látható zöld szín a réz korróziójára utal. Tisztítás után a fémeket Paraloid B72 2,5% lakkbenzines oldatával védtem le. A filmréteg oxigénzáró, amíg nem sérül, megvédi a réz anyagát a további korróziótól.

Kiegészítés

A tulajdonos kérésére a Toldiné bábfigura fejét szétválasztottam. A törött nyak miatt elmozdult zsinórokat a helyükre igazítottam, majd a nyakat kétkomponensű műgyanta ragasztóval (UHU sofortfest) stabilizáltam. Közben figyelniem kellett a fej és a szemek mozgását biztosító zsinórokra. A ragasztás során nem kerülhetett ragasztóanyag a rejtett mozgásukat biztosító vajatba.



A Toldiné bábfigura száját mozgató zsinórt kiegészítettem.



A Toldiné bábfigura kezének hiányzó részét hársfából pótoltam ki, amit hideg halenyvvel ragasztottam a tenyérhez.



A repedések kitöltéséhez és a festékréteg pótlására vízzel oldható fatapaszt használtam (Borma Ecostucco fatapaszt, *Borma Wachs*). Ez egy száradáskor enyhén zsugorodó anyag, ami száradás után faragható, csiszolható.



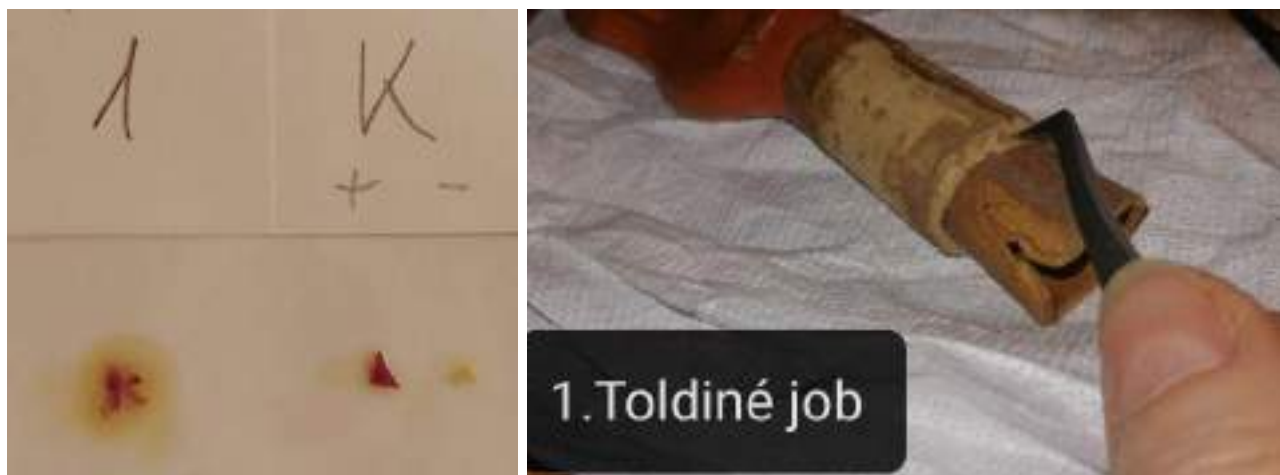
A lepattogzott festékrétegek pótlásakor ügyeltem, hogy csak a sérüléseket pótoljam, de ne szüntessem meg a báb használatából eredő kopásokat. :





Az alkarokat alkotó papírok konzerválása

A Toldiné bábfigura jobb alkarjára tekert ragasztó szalagot eltávolítottam. Majd mintát vettem az alkarokat alkotó papírokból és Floroglucin oldat segítségével lignintesztet végeztem velük. A fotón jobb oldalon egy csomagolópapír (pozitív) és egy ofszetpapír (negítav) ligninteszt minta látható, bal oldalon pedig a bábúból származó minta. Fölötte a minta száma.



Minden minta az alkarokból pozitív lett, azaz minden papír tartalmaz lignint (facsiszolatot) vagyis savas, tehát szükséges volt a kémiai stabilizálása. Ennek érdekében 9-es pH-jú kalcium-hidroxiddal ecseteltem át kívül-belül.



Retusálás

A Toldiné bábfigura lakkozott talpán beilleszkedő színű shellakk alkoholos oldatával lakkretust alkalmaztam.



Retusálás után a felületet levédtem Paraloid B72 2,5%-os lakkbenzines oldatával. A Toldi György bábfigura talpának lakkozása nem igényelt lakkretust. A tisztított felületet szintén levédtem Paraloid B72 2,5%-os lakkbenzines oldatával.



A festett rétegeket a tulajdonos kívánsága szerint visszafogottan, a használatból eredő, múzeumba kerülés előtti kopásokat megőrizve, csak a friss sérülések kiegészítéseit retusálva végeztem, akvarell festékekkel, beilleszkedő retusálást alkalmazva.

Toldiné bábfigura kezei:



Toldi bábfigura kezei:



A Toldiné bábfigura megragasztott, retusált nyaka:







A retusált részeket Paraloid B72 2,5%-os lakkbenzines oldatával védtem le.



A Toldi György bábfigura mozgató részcsőről levett címkét celofán zacskóban mellékeltem a műtárgyakhoz.



Tárolási javaslat:

A bábokat alkotó anyagok különbözőségük okán nem egyformán reagálnak a környezeti változásokra, ezért nem ajánlatos kitenni drasztikus és hirtelen változásoknak. Mind a savas papír, mind a fém alkatrészek igen érzékenyek a magas páratartalomra, ezért elkerülendő a rozsdásodást, javasolt páratartalom mértéke 40-45% körüli.

Hőmérséklet 20 °C körüli.

Az időszakos takarítással megbízott személy ne használjon nedves tisztítást.

Szabóné Szilágyi Mária Emília

Készítette: Szabóné Szilágyi Mária Emília
Faszobrász restaurátor művész

Várpalota, 2020 November



A PIM-OSZMI BÁBTÁRÁNAK
TULAJDONÁBAN LÉVŐ

RÉV ISTVÁN ÁRPÁD :
TOLDI ÉS TOLDINÉ BÁBOK
TEXTIL ALKOTÓRÉSZEINEK RESTAURÁLÁSA
Ltsz: 73.1, 73.2.

RESTAURÁTOR: PATAKI ANIKÓ 2020.



Tárgy megnevezése: Toldi György, Toldi Györgyné mechanikus rudasbábok

Tervező: Rév István Árpád

Tulajdonos: PIM-OSZMI, Bábtár

Ltsz: 73.1., 73.2.

Méreték: Toldi György teljes magassága rúddal: 67 cm, figura magassága: 57 cm, szélessége: 18 cm

Toldiné teljes magassága rúddal: 77 cm, figura magassága: 52 cm, szélessége: 15 cm

Restaurálás előtti felvételek

Anyaga:

Toldi György:

- bársony fejfedő fémfonalas paszomány szegéllyel, csiszolt műanyag kövekkel (eredetileg toll is tartozott a fejfedőhöz);
- valódi hajból készített paróka és bajusz;
- fehér pamut csipke galléros-zsabós ing;
- bársony kabát fém gombokkal, műselyem béléssel, ezüst színű zselatin flitterekkel, szőrme gallérral, fémfonalas zsinórdísszel, fonott fémfonal kötővel, réz színű gombokkal;
- bársony mente, műanyag kő gombbal záródó fémfonalas fonású övvel; piros szoknya vörös bársony béléssel, kéz bújtató
- Alsó ruha: fekete vászonból szabott, a javítások többféle anyagból készültek

Toldiné:

- bársony ruha, fonott zsinór öv bojtokkal, fehér pamut csipke kezelővel, bevarrt ingbetéttel, ún.tekla gyöngyökkel
- műszálas bélésű bársony köpeny, fehér tekla gyöngyökkel;
- tekla gyöngysor,
- csúcsos fejfedő: áttetsző fátyollal, csipke szegéllyel;
- alsó ruha: fekete vászon, szoknya részen: pamut ekrü színű vászonrétegből kialakított felső réteggel.

TÁRGYAK ÁLLAPOTA A RESTAURÁLÁS ELŐTT

Textil alkotórészek:

A Toldi György és Toldiné bábok koruknak megfelelő állapotban vannak, A ruházat mindkét báb esetében szennyezett, használati nyomokkal. Sérülés, anyagszerkezeti hiányosság nem látható rajtuk. Rovarkártevő jelenléte illetve rágásnyom nem volt látható a bábokon. Felépítésük, mozgató rúdjuk speciális, melyet Rév István Árpád talált ki. A rúd alsó részén lévő kis mozgató billentyűvel lehetővé válik a szemek jobbra-balra mozgatása. A tartó rúd alsó részén lévő kerék pedig lehetővé teszi, hogy a báb kinyissa a száját, mintha beszélne.

A ruházat teljesen befedi a baba karjait, belső felépítése, az alsó ruházat jellege a szétbontás előtt nem volt látható. A báboknak nincsenek lábai. A ruházat alsó része szoknya jellegű, mely a rúdra borul, lehetővé téve a rúd tartását és mozgatását.

A textíliák a használatból eredően elszennyeződtek, meggyűrődtek. A Toldi György figura fejfedőjén egy apró műanyag kő hiányzik. A ruhákon lévő egyéb díszítmények: gombok és tekla gyöngyök hiánytalanok, korukhoz képest jó állapotban maradtak fenn.

A Toldiné báb fejére helyezett, gótikus stílusú fejfedő belső selyembélés része rá van ragasztva a fejre és meglehetősen gyenge, szakadozott, foszló állapotban van. Feltételezésünk szerint nem volt eredetileg a fejhez ragasztva, mivel ezeknek a báboknak cserélgették a ruháját. A fejfedő csúcsos végébe illesztett fátyol szennyezett, szürke színezetű, ép.

A Toldi György báb esetében a köpeny elején lévő flitterek közül néhány darabról lekopott az ezüstszínű réteg. Ezeken a darabokon a flitter műanyag alapanyaga foltossá változott. A flitterek jó része hiányzik.

A babák eredeti haj felhasználásával készültek, állapotuk jó. A Toldiné figura hajának hátsó része lenyomódott a fektetés miatt, könnyen letörnek szálak a konty részről, a haj kiszáradás miatt töredezővé vált.

Az alsó ruházat állapota restaurálás illetve a tárgy ruházatának lebontása előtt nem volt előtt nem felmérhető.



Rév István Árpád : Bábok bemutatása
A bábszínház figurái, felszerelése, bútorok és bábok ruházata



Rév István Árpád a bábszínház figuráival
Jobbra: játék közben

Jobb alsó kép: a középső és a jobb szélső figura a Toldiné és Toldi báb
előadás közben (fotók-OSZMI Bábtár)



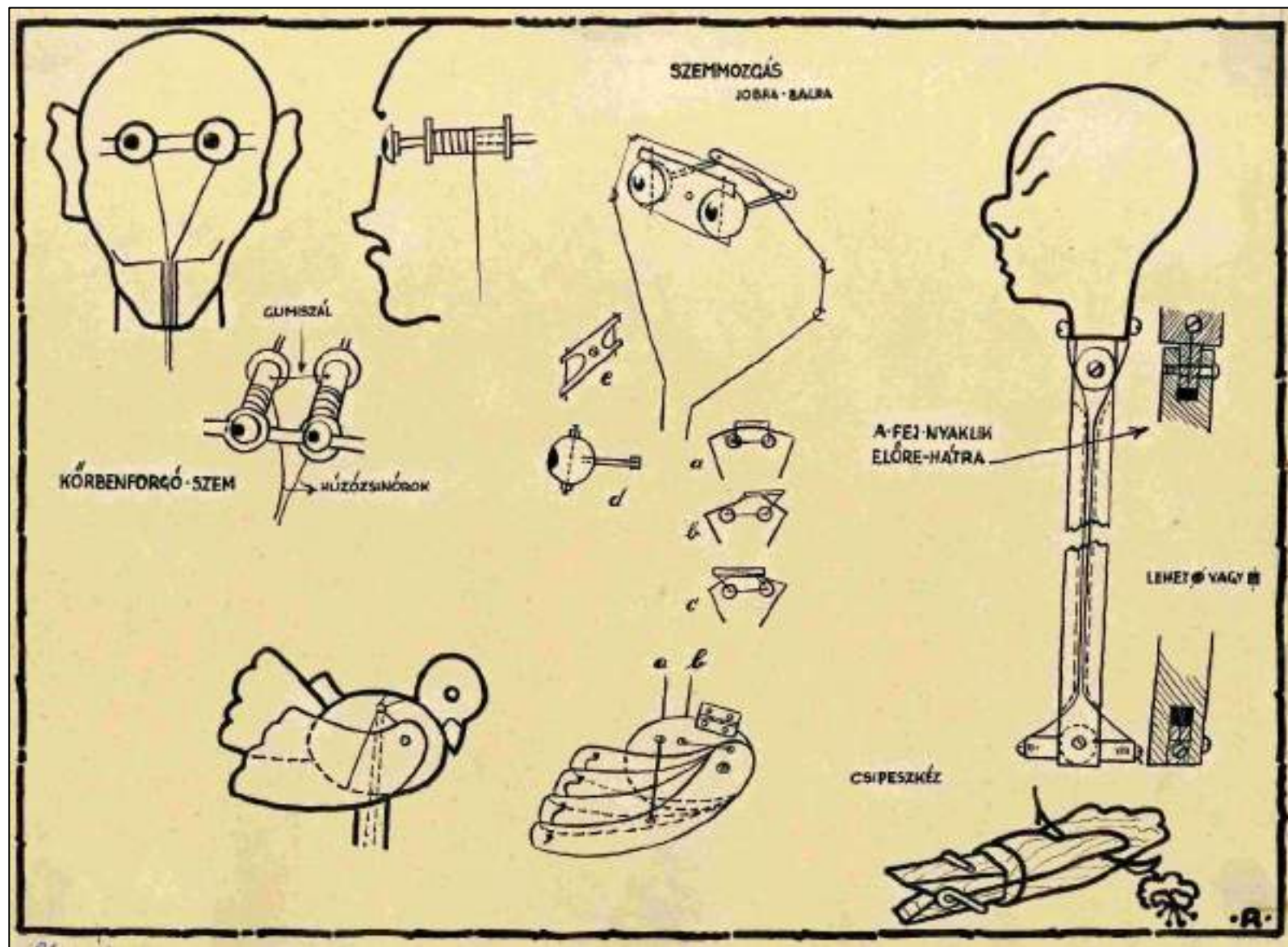
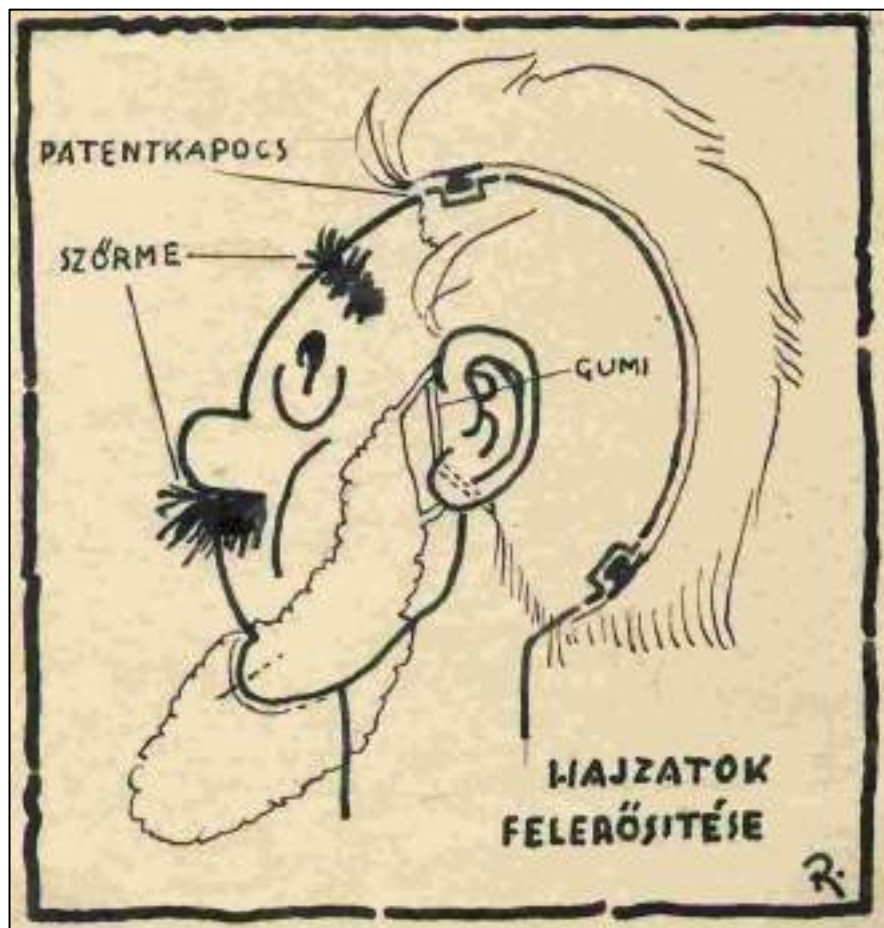


Archív felvételek a Toldiné bábról

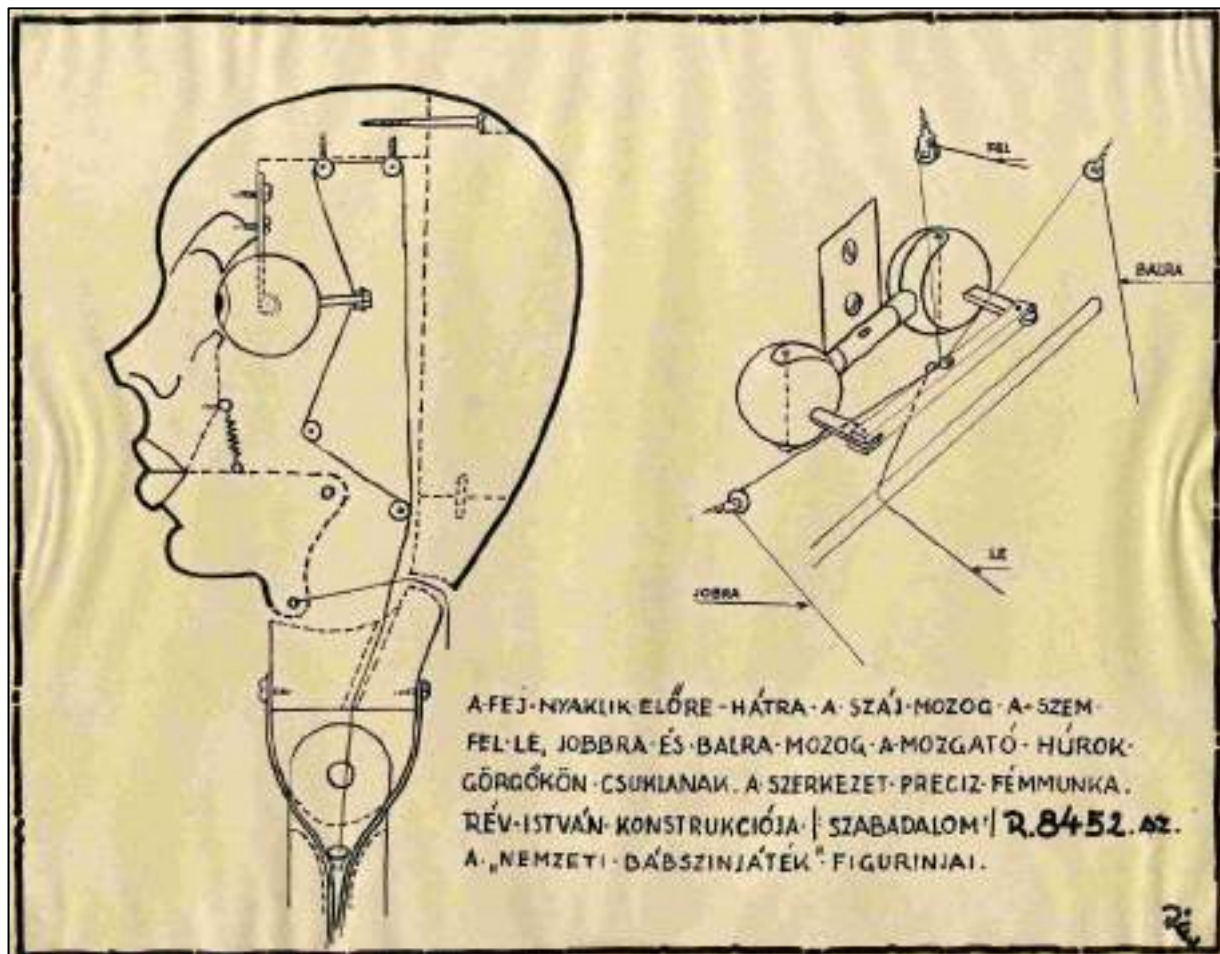


Archív felvételek
a
Toldi bábról

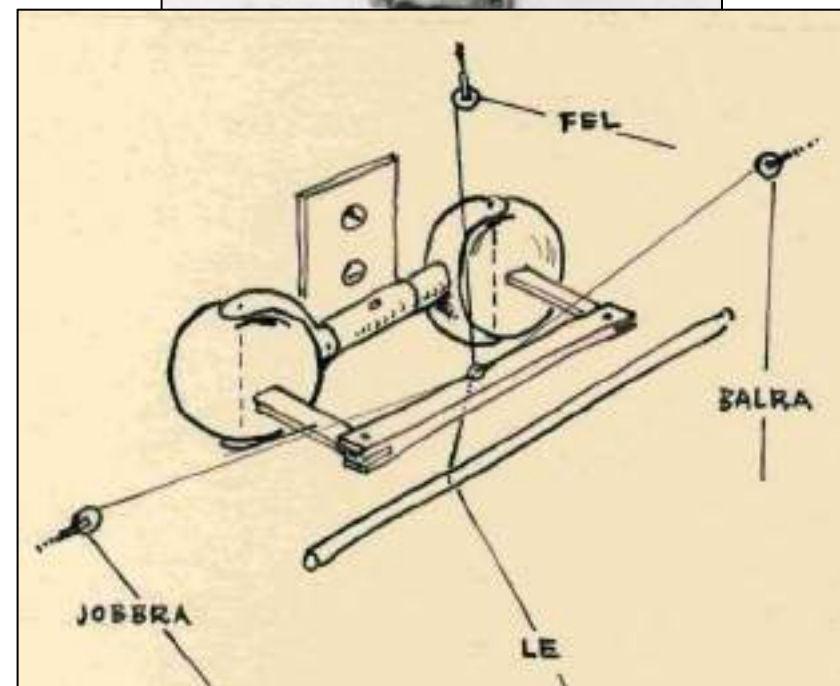


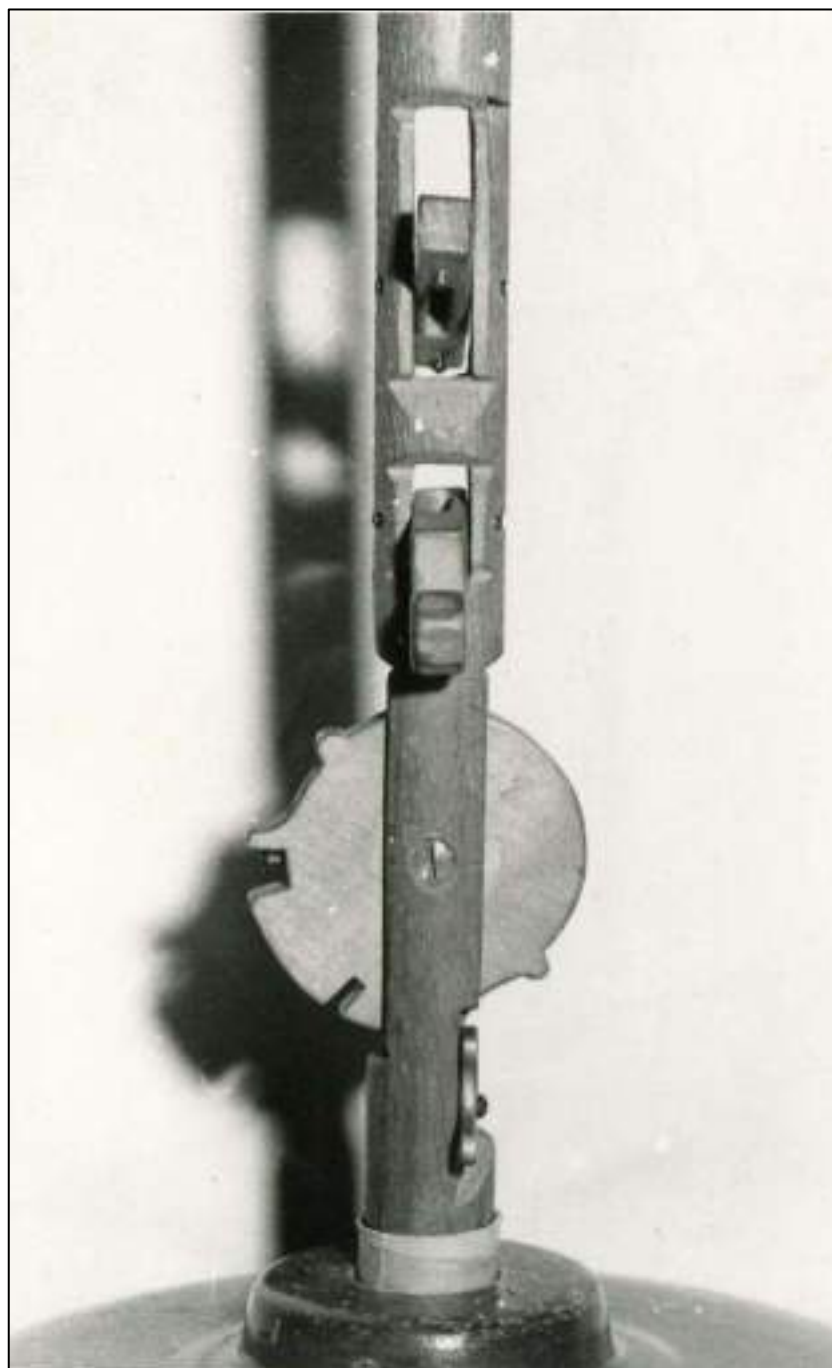
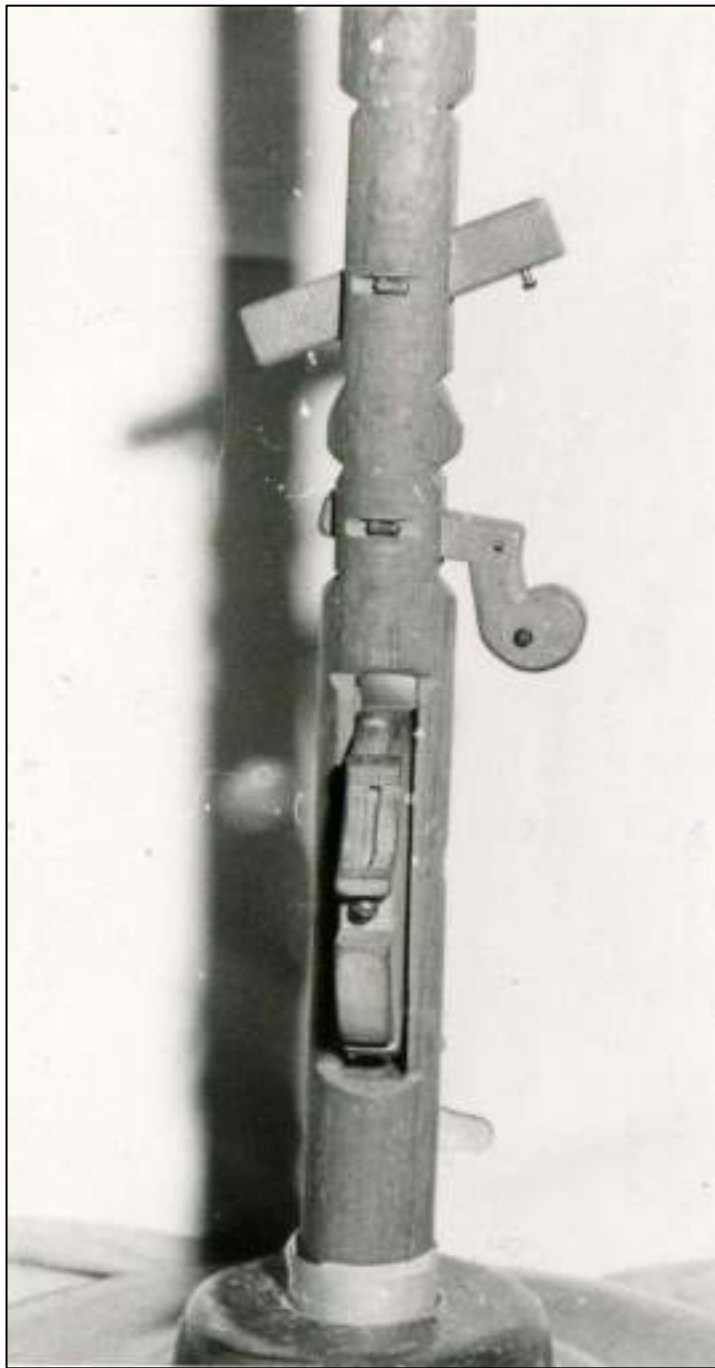


A bábok fejének felépítése, haj rögzítése, szemek mozgásának módja.



A Rév bábok fej felépítése, szerkezete, a szemmozgatáshoz kialakított belső rész





A bábok fejének és szemének az irányításához való kerék és billentő a tartó rúd alján. A rudak kör alakú, esztergált fa talpakba illeszthetők.

RESTAURÁLÁS MENETÉNEK RÖVID ÖSSZEFOGLALÁSA

- Fotódokumentáció készítése a restaurálás elkezdése előtt, szétbontás közben: a textil ruhaneműk leválasztása a báb testről
- Szétszedés, a ruházat lebontása a textil elemek konzerválásához.
- Textiliák állapotának felmérése, dokumentálása
- Textiliák tisztítása
- Textiliák szükség szerinti varrókonzerválása.
- Összeállítás: a ruházat restaurálás utáni visszahelyezése a báb testre
- Tartó / tároló doboz készíttetése (Museum Complex), csomagolóanyagok beszerzése, elkészítése
- Dokumentáció készítése.

RESTAURÁLÁS -Toldi báb haj, paróka



Toldi báb haja /parókájának leszedése után. Tisztítása gyermek szenzitív gyermek samponnal történt. A formatartás miatt a paróka a tisztítás során puha flízsel volt kitömve és ezen a formán volt szárítva.

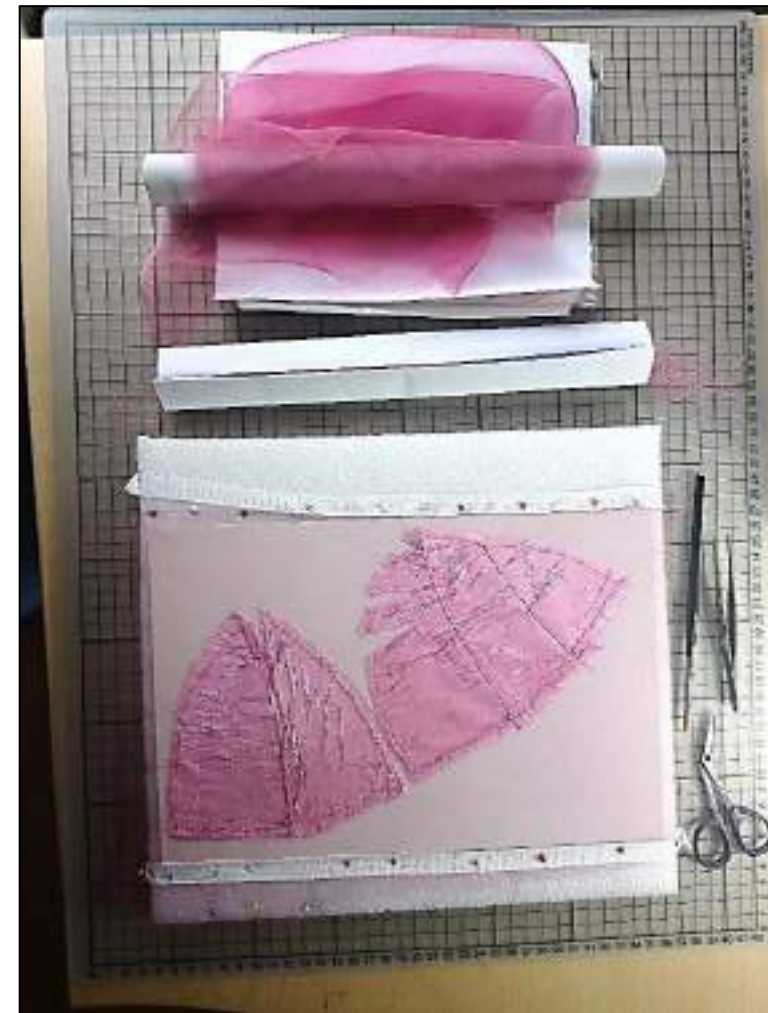
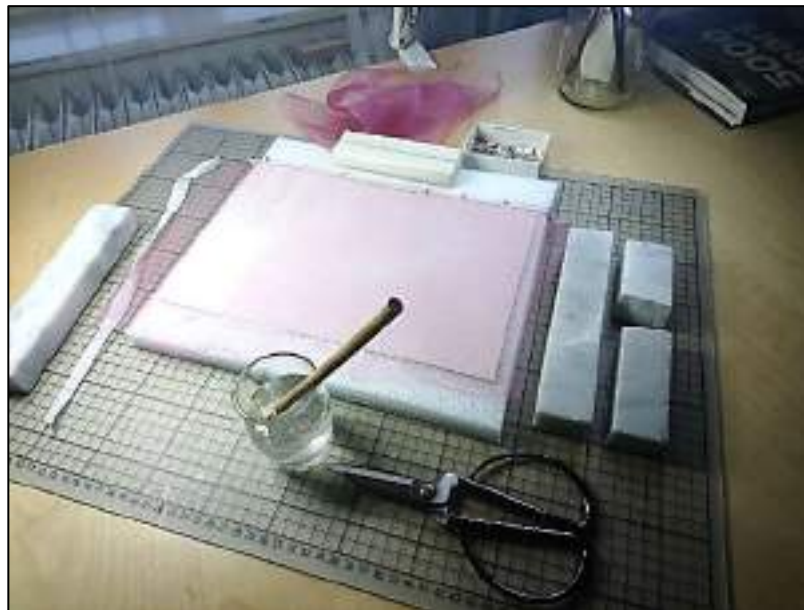
RESTAURÁLÁS -Toldi báb fejedő bélés állapota restaurálás előtt



A fejedő rózsaszín selyem bélése mintázatlan, vékony műselyem. A szövet szerkezete erősen sérült, szakadozott, foszló állapotú. A széleket a sapka belső részébe nagyon apró, szoros öltésekkel varrták be. A varrások mentén a szövet szintén foszló állapotúvá vált.

Konzerválása csak a sapka belsejéből való kibontással volt lehetséges. Konzerválás módja: két réteg, egyedileg színezett selyem fátyolszövet közé bevarrással, a szövet átfogó öltéssel történő rögzítésével.

RESTAURÁLÁS -Toldi báb fejfedő bélés



Fejfedő bélés konzerválása: alátámasztó szövet előkészítése, rögzítése, varrókonzerválása közben.



A Toldi bábhoz tartozó süveg bélésének
visszahelyezése, bevarrása a
varrókonzerválás /restaurálás után

RESTAURÁLÁS – Toldi báb ing tisztítása



Toldi báb ing tisztítás előtti állapota: ép szövetszerkezetű az ing anyaga, használati nyomok, elszíneződés az ujjakon, nyak részen, csipke zsabó szélein



Tisztítás kivitelezése: kézmeleg vízben oldott folttisztító só, Hostapon T felületaktív anyag oldatában történt. A szövetet enyhe szivacsos nyomkodással, a szennyezett felületeket finom szőrű ecset segítségével kezeltem. A visszaoldott szennyeződések miatt a mosólé barnás-sárgás színezetű volt. Többszöri mosószeres áztatás után a tárgyat langyos vízben többször öblítettem.

A tárgyat selyem/gyapjú szövetek vasalásához alkalmas hőmérsékleten hőkezelttem a tárgyra való visszahelyezés előtt.



Toldi báb - fekete alsó ruha állapota konzerválás előtt



Toldi báb fekete alsó ruha tisztítása, konzerválása



- Alsó ruha tisztítása
mosószeres vízben

Konzerválás a sérült
felületeken alátámasztással,
mindkét oldalon -



- Kitűzés tisztítás után

Konzerválás után
átvilágítással -





Toldi ruha nedves tisztítása

Szárítás közben, kitömött állapotban



Összeállítás restaurálás után

RESTAURÁLÁS -Toldiné báb - csúcsos fejfedő



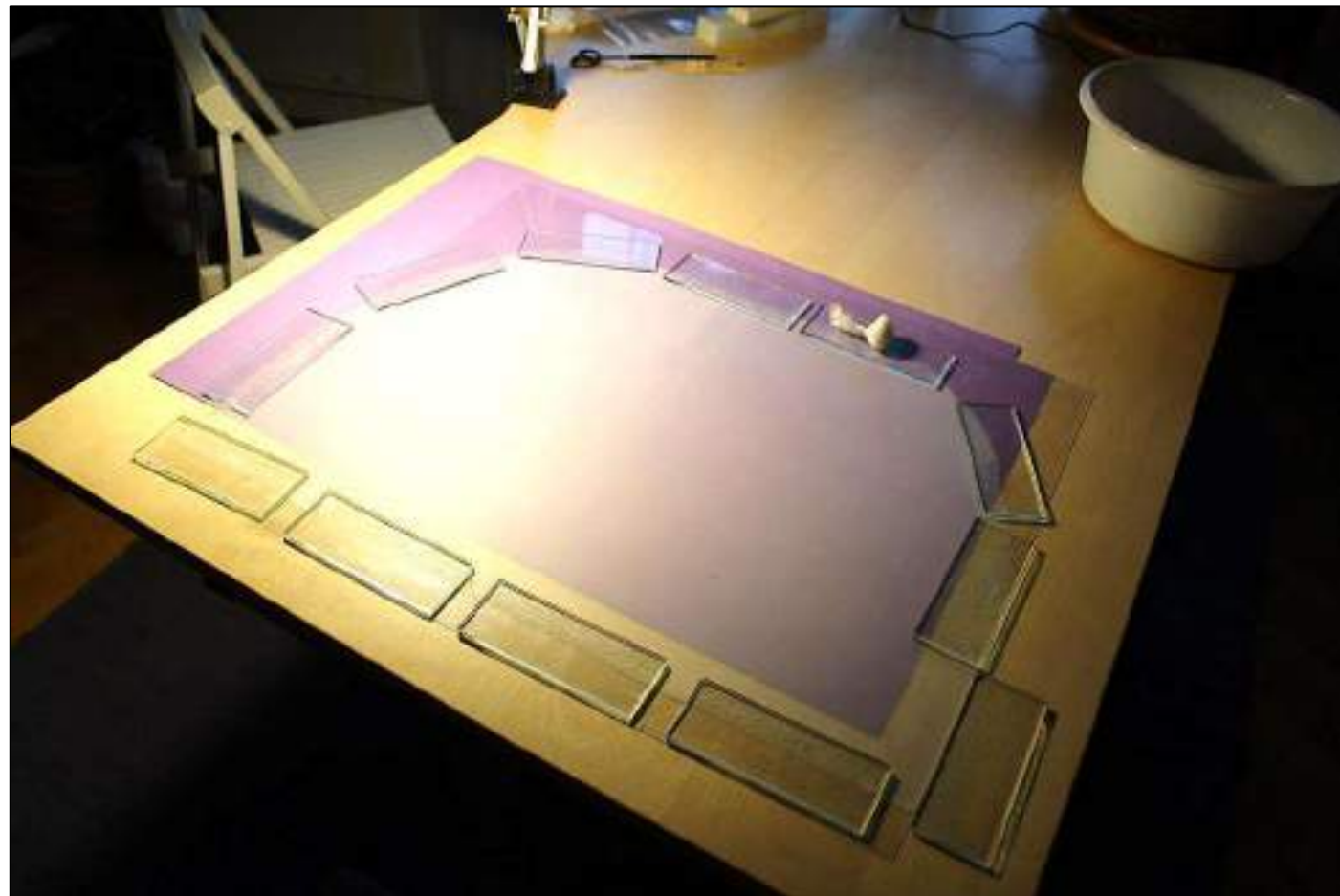
Az archív felvétel alapján a Toldiné báb csúcsos fejfedőjéhez tüll fátyol volt varrva. Ezt új anyaggal helyettesítették.



A fátyol jelenlegi szövete áttetsző, fehér műselyem. Sűrű szövése nem hasonlít a tüll szövetek jellegzetes, lyukacsos karakterére.

Szabása: asszimmetrikus formájú háromnegyed körív.

A szélek egyenetlen, szabálytalan kidolgozásúak. A szövetnek nincs szegése, emiatt foszló állapotú.



Fátyol felerősítése a fejfedő csúcsán

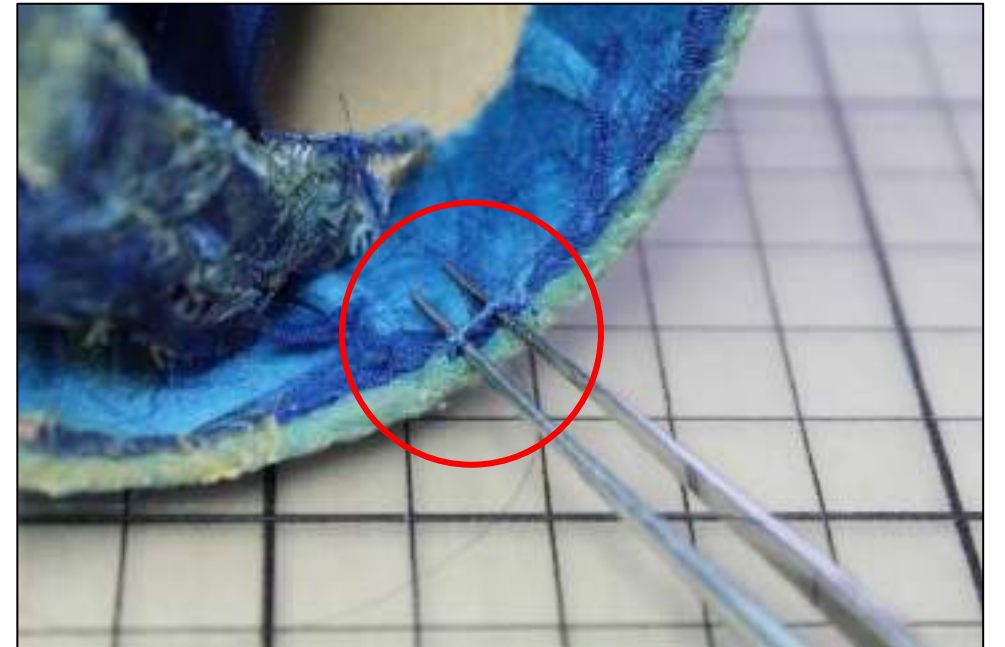
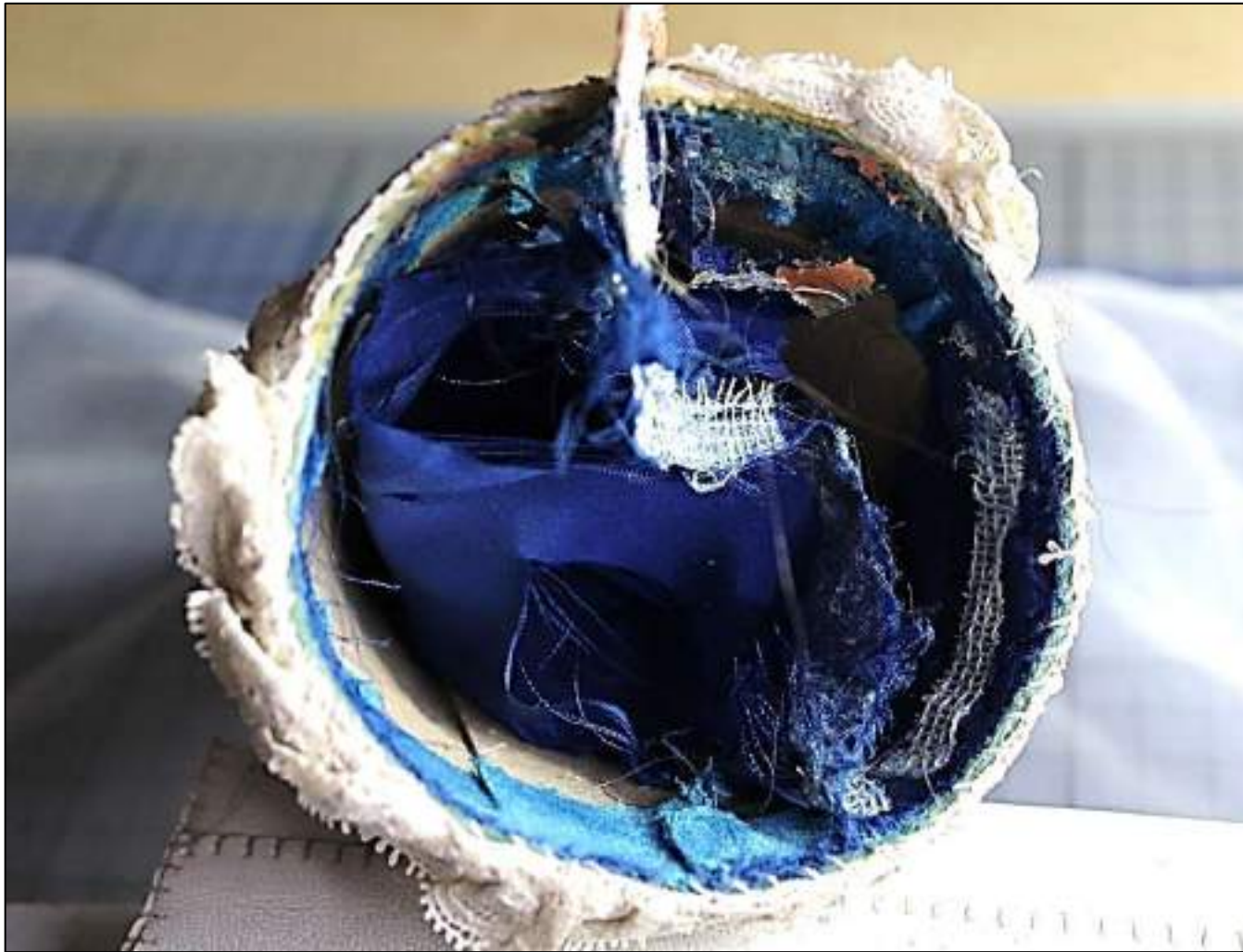
Fátyol szárítása szálirányba állítással, lesúlyozott állapotban



Toldiné báb csúcsos fejfedője restaurálás előtt/szétszedés közben.

A fejfedő rögzítése: a bélést ragasztós gézzel helyezték a fejre. A bélés sérült, szakadt, egy része teljesen beleragadt a ragasztóanyagba. A fejről való leszedéskor a homlokot fedő festés kis része is levált.





Toldiné báb csúcsos süveg kék, műselyem bélése.
A süveg felerősítéséhez kialakított apró akasztók. A fejhez ezeken keresztül tudták rögzíteni a fejfedőt. A tárgyon nem volt egyéb nyoma a rögzítéshez használt anyagnak, zsinórnak.



Bélés kibontás után



Toldiné báb, süveg konzerválása:

- bélésének visszahelyezése: a kibontott bélés állapota rendkívül gyenge. A fejhez való rögzítéshez használt ragasztóanyag részben volt visszaoldható. Az anyag széteső szerkezete ellenére visszahelyeztem a süveg belsejébe, külső részére, a bélés lefedésére hasonló műszál szövetet választottam, mely meggátolja a használat során az anyag sérülését.
- a süveg szélére varrt, tisztítási célból lebontott csipkét, nedves tisztítás után visszavarrtam eredeti helyére.
- a süveghez varrt fátyolt nedves tisztítás, gőzös hőkezelés után az összeállítás utolsó lépésében visszavarrtam a süveg csúcsára.



Tekla gyöngysor eredeti? felfűzése kék és piros pamut fonallal. A fonalak gyenge, elvékonyodott állapota miatt a fűzést ki kellett cserélni.

A gyöngysor megerősítése /átfűzése damil szálra a gyöngyök eredeti elrendezésének megtartásával gyöngyök száraz tisztítása után (törlés kozmetikai szempilla ecsettel, puha anyaggal).



Toldiné báb haj /paróka hátulnézetben,
Haj rögzítése a füleken sérült, rugalmatlanná vált,
hiányos vékony gumival (kalapgumi).

Haj leválasztás után: a fej tarkó részén patenttal
rögzíthető





A Toldiné báb szerkezete a viselet és a haj leszedése után / nyakrész rögzítése pamut zsinórfonallal. A fej előre billen, a száj kitátott állásban. A szerkezet váll része fém lapból áll, melynek mindkét végén lyuk található.

A bábnak nincsenek felső karjai s a képen látható papír kartonból kialakított alsó karok sincsenek a vállhoz rögzítve, erre utaló nyomok sem láthatók a tárgyon. A kezek az alsó karral csak az alsó ruha ujjának végébe vannak beillesztve.



RESTAURÁLÁS
Toldiné báb alsó ruhájának
lebontása a báb szerkezetről.



- Toldiné báb alsó ruha tisztítása

Az alsó ruha vasalás után, a báb öltöztetése közben .



TOLDI GYÖRGY ÉS TOLDINÉ BÁBOK
RESTAURÁLÁS UTÁN



Csomagoló /Tároló doboz a bábokhoz:

Anyaga: papír páncélkarton, papír ragasztó szalag, tépőzár, alumínium csavarok, szövött szalag

Betétek: pamut molton, nikecell lapok, ethafoam lapok, savmentes papírkarton, színezetlen pamutszövettel bevont flíz, savmentes papír, pamut szalag

A restaurált bábok tárolása

A bábok a PIM-OSZMI Bábtárának raktárában dobozokban fekszenek. A dobozokat salgópolcon tároljuk.

Nyilatkozat a 204111/04266 azonosító számú támogatás szakmai beszámolóhoz

Alulírott Dr. Bodolay Géza, a PIM-OSZMI igazgatójaként nyilatkozom, hogy az NKA által támogatott, *Rév István Árpád: Toldi György és Toldiné bábjainak restaurálása* című pályázat keretében restaurált bábokat a COVID-19 járvány miatt nem volt alkalmunk a közönség számára bemutatni.

Vállaljuk, hogy a járványhelyzet elmúltával, a korlátozó intézkedések feloldását követően a restaurált bábokat bemutatjuk az érdeklődő közönség részére.

A támogatandó tevékenységből megvalósuló szolgáltatásokat elsősorban magyar állampolgárok veszik igénybe, ezért a támogatásban részesített tevékenység más tagállamok piacaira és fogyasztóira legfeljebb marginális hatást gyakorol:

A restaurált bábok a PIM – Országos Színháztörténeti Múzeum és Intézet tulajdonában állnak. A pályázattal az volt a célunk, hogy a magyar bábtörténet egyik jeles alkotójának bábjait restauráltassuk. A restaurálásban kettő restaurátor vett rész. Egy jövőbeni bábkiállítás részeként elsősorban magyar látogatók fogják megtekinteni a bábokat.

Budapest, 2021. február 2.

Dr. Bodolay Géza igazgató

PIM-OSZMI